

Musée
départemental
Arles antique

PROGRAMME AUTOMNE-HIVER 2023/2024



DÉPARTEMENT
**BOUCHES
DU RHÔNE**





Buste-présimé de Jules César
Mdaa © Rémi Bénali

Sommaire

Le musée "bleu".....	p. 4
Actualités des services.....	p. 8
Expositions.....	p. 16

Visiter les collections permanentes

Individuels	p. 20
Groupes	p. 21
Scolaires	p. 21
Un musée pour tous	p. 22
Visites à la loupe	p.23
Visites en famille	p.24

Stages, ateliers, coups de cœur, conférences

Ateliers et stages enfants	p.28
Ateliers adultes.....	p.29
Escape Game.....	p.29
Coups de cœur	p.30
Conférences	p.31

Événements

Journées Européennes du Patrimoine	p.34
Bras du Rhône	p.36
Fête de la science	p.38
Paroles indigo	p.40
Arles se livre	p. 41
Spectacle	p.42
Museotchatche.....	p.43
La nuit de la lecture	p.44
Spectacle	p.45
Printemps des poètes.....	p. 46

Agenda	p. 48
--------------	-------

Infos pratiques	p. 52
-----------------------	-------

Informations pratiques en anglais.....	p. 55
--	-------



Mdaa © Liget Roux

Photos de une et de 4^e de couverture : Décors figurés avec des personnages de grande taille (ménades), apparus lors du remontage des enduits peints de la Maison de la Harpiste (étude en cours). mdaa©Rémi Bénali - Voir pages 8 et 9.

LE "MUSÉE BLEU", ANCRÉ DANS LA MODERNITÉ



La plus importante collection archéologique de l'Antiquité de toute la Provence présentée de façon soignée et élégante dans un bâtiment résolument contemporain.

Situé près des vestiges du cirque romain, au bord du Rhône, le musée offre à ses visiteurs une large vision de l'archéologie d'Arles et de ses environs, du Néolithique à l'Antiquité tardive. L'architecture triangulaire et novatrice du bâtiment conçu par Henri Ciriani dans les années 1980 et inauguré en 1995 permet un dialogue inédit entre passé et présent. Sa construction en béton revêtu de verre bleu lui a valu son surnom de musée bleu.



Des collections exceptionnelles

Plus de 1700 objets composent les collections permanentes, reflets de la grandeur et des activités de la cité. Parmi les pièces phares figurent notamment un buste présumé de Jules César et l'une des plus belles collections de sarcophages des débuts de la chrétienté ainsi que l'impressionnant chaland gallo-romain Arles-Rhône 3, sorti des eaux du Rhône, entouré de plus de 450 objets évoquant la navigation, le commerce fluvio-maritime et les métiers du port. Une série de sublimes mosaïques offre un aperçu du luxe de certaines villas romaines construites sur la rive droite du Rhône.



Un musée pour décoder l'Arles antique

Un musée n'est pas seulement une collection de beaux objets. Il a pour projet de faire découvrir et comprendre le passé. Comment vivaient les Romains ? En quels dieux croyaient-ils ? Quelles étaient les activités quotidiennes ? La circulation dans les espaces d'exposition - à la fois chronologique et thématique - a été soigneusement pensée pour répondre à ces questions. Des maquettes saisissantes de vérité restituent les monuments romains dans leur état originel et incitent à leur découverte dans le centre historique d'Arles.



Chaland gallo-romain Arles-Rhône 3
CD13 © Christian Rombi



NOUVEAU

Billetterie et boutique en ligne



Vous pouvez désormais acheter vos billets d'entrée pour les collections permanentes, les expositions temporaires et les visites guidées sur le site du musée : www.arlesantique.fr

Vous avez oublié de faire un achat souvenir ? Vous trouverez une large sélection d'objets de notre boutique dans sa version en ligne : art de vivre, bijoux, gastronomie, jeux, livres, articles de mode, papeterie ou objets de nos collections reproduits, le choix est vaste !
www.arlesantique.fr

Devenez adhérent du musée

La Cartula fait de vous un visiteur privilégié. Elle vous permet un accès illimité aux collections permanentes et expositions temporaires (file prioritaire), ainsi qu'un accès gratuit aux visites guidées. De plus, nos adhérents profitent d'une réduction de 5 % sur les montants de leurs achats à la boutique du musée.

Deux visites exceptionnelles vous seront proposées sur la période.

> **Tarif : 15 €, abonnement annuel renouvelable, en vente à l'accueil du musée**

CARTULA
L'ABONNEMENT ANNUEL

Musée départemental Arles antique

- Accès illimité aux collections permanentes et aux expositions temporaires
- Accès gratuit aux visites guidées et thématiques
- Invitations aux vernissages
- 5 % de remise sur l'ensemble de la boutique

DÉPARTEMENT BOUCHES-DU-RHÔNE

La mosaïque de Diane chasseresse : un dépôt de l'Unesco

Mosaïque de Diane chasseresse à découvrir dans les collections à partir de janvier 2024.

Cette mosaïque romaine est originaire d'El Djem (antique cité de Thysdrus) en Tunisie. Datée de la fin du II^e siècle après J.-C., elle est composée de tesselles de marbre et de pâte de verre. C'est un sol exceptionnel où la scène résulte d'une combinaison de représentations naturalistes et mythologiques. En effet, une profusion d'animaux sauvages (biches, gazelles, antilopes, cerfs, taureaux, lions, tigres, ours...), entre lesquels s'insèrent des éléments végétaux entourent le sujet principal, une représentation de la déesse Diane couronnée qui s'adonne inlassablement à la chasse. Découverte en 1961, le ministère de la Culture de Tunisie a offert cette prestigieuse mosaïque à l'UNESCO le 29 juin 1972.



© UNESCO / artworks collection

ACTUALITÉS DES SERVICES

LE SERVICE ARCHÉOLOGIQUE

Le musée départemental Arles antique n'est pas un musée comme les autres. S'il conserve de très riches collections, il présente la particularité de pouvoir les enrichir directement grâce aux fouilles dirigées par son propre service archéologique composé de quatre spécialistes. Le musée assure aussi bien des fouilles terrestres, qui ont livré ces dernières années les peintures exceptionnelles de la Maison de la Harpiste, issues du site de la Verrerie de Trinquetaille, que des missions archéologiques subaquatiques. Le chaland Arles-Rhône 3 est l'exemple d'une opération de grande envergure dont la qualité a d'ailleurs été saluée par un label remis au musée par l'Unesco et un prix décerné par l'Académie de Marine.

Archéologie terrestre : La maison de la Harpiste, un ensemble figuré unique en Gaule.

L'étude des enduits peints de la maison de la Harpiste, qui a débuté en 2021, se poursuit ; elle a été confiée par le MDAA au toichographe (spécialiste des enduits peints) de l'Inrap, qui travaille avec les archéologues terrestres du musée. Elle se concentre en 2023 sur le traitement des peintures de l'atrium et d'une pièce d'apparat. Cette dernière livre un remarquable décor figuré avec des personnages de grande taille. Les peintures en place sur deux des trois parois ont pu être complétées par le remontage des fragments trouvés dans

les remblais comblant la pièce. Le décor, de deuxième style pompéien, présente un podium à imitation de marbre jaune veiné de rouge qui occupe toute la zone inférieure. Au-dessus, la zone médiane présente un fond uni rouge vermillon scandé de colonnes au fût marmoréen, violet ou jaune. Entre ces dernières prennent place des piédestaux de base carrée ou rectangulaire qui supportent chacun un grand personnage, créant donc à l'échelle de la pièce comme une galerie de sculptures.



LES PERSONNAGES

Si tous les personnages ne sont pas conservés, certains ont pu être remontés sur toute leur hauteur et surtout précisément repositionnés dans la pièce. Certains indices, notamment les accessoires tenus par ces protagonistes, garantissent leur identification. Ainsi, sur les murs latéraux de la pièce, les mieux conservés, les personnages masculins et féminins sont disposés en alternance. Sur le mur du fond, qui faisait face à l'entrée, seule la harpiste a retrouvé sa place à l'extrémité gauche du mur. Les personnages féminins sont systématiquement assimilés à des ménades, vêtues de longs vêtements jaunes ou violets, laissant souvent la poitrine nue. Elles présentent des attitudes de transe ou de danse, bras levés, jambes pliées ou tendues sur la pointe des pieds et tête parfois fortement inclinée. Lorsqu'ils sont conservés, les accessoires qu'elles tiennent sont les symboles du monde bachique comme le thyrs, longue lance feuillue. Plusieurs d'entre elles jouent aussi d'un instrument de musique, la flûte double et le tambourin complétant la harpe déjà identifiée. Des personnages masculins nous connaissons surtout une représentation

du dieu Pan, reconnaissable à ses jambes de bouc, son torse velu et ses cornes. D'autres plaques, beaucoup plus lacunaires, permettent sans doute de reconnaître Silène, vieux sage ivrogne accompagnant Bacchus. Du dieu du vin, qui devait assurément être la divinité principale et centrale de la décoration, nous ne conservons malheureusement aucun élément clairement identifiable.

UN CORTÈGE BACHIQUE

La symbolique de l'ensemble paraît donc concordante pour identifier un cortège bachique, thème fréquent dans l'iconographie romaine et particulièrement adapté à une salle de réception. Ce décor particulièrement riche met particulièrement en valeur cette pièce centrale ouverte sur l'atrium. Il constitue par ailleurs un témoignage unique en Gaule puisque ces représentations de grande taille - on parle de mégalographie - au sein du deuxième style étaient jusqu'à présent inconnues dans les provinces et demeurent même rares en Italie, où les exemples connus représentent moins d'une vingtaine d'occurrences.

À VOIR, À EXPLORER

Les films sur les 3 années de fouilles sur le site de la verrerie

Sur la chaîne Youtube du musée / playlist Fouille Verrerie
<https://www.youtube.com/user/museearlesantique>

Visite virtuelle de la salle d'étude des enduits peints

Grâce à des photos, explications et anecdotes, (re)découvrez au plus près le travail des archéologues sur l'étude et le remontage des décors peints de la maison de la Harpiste. Par Ima Solutions et Digiscan3D, prestataires pour le musée sur la numérisation 3D des collections et des espaces.
www.storage.net-fs.com/hosting/6288905/10/index.htm



Archéologie subaquatique : "On the Rhône again"

C'est reparti ! Après 9 ans d'absence dans le Rhône, les archéologues subaquatiques du musée remettent leurs palmes pour une mission de prospection-inventaire.

Objectifs de la mission 2023

Cette nouvelle mission, programmée du 21 août au 15 septembre, est considérée comme l'année préparatoire d'un programme de recherche qui devrait s'étendre sur plusieurs années. Cette opération, autorisée par le **Service Régional de l'Archéologie**, est conduite en co-direction avec le laboratoire d'archéologie **Centre Camille Jullian** (Aix Marseille Université, CNRS), et en partenariat avec le **Drassm** et **l'Inrap**. Elle vise à retrouver, positionner et évaluer l'état de conservation de plusieurs épaves romaines (I^{er} - IV^e s.) découvertes et en partie expertisées entre 2007 et 2013 par le Drassm.

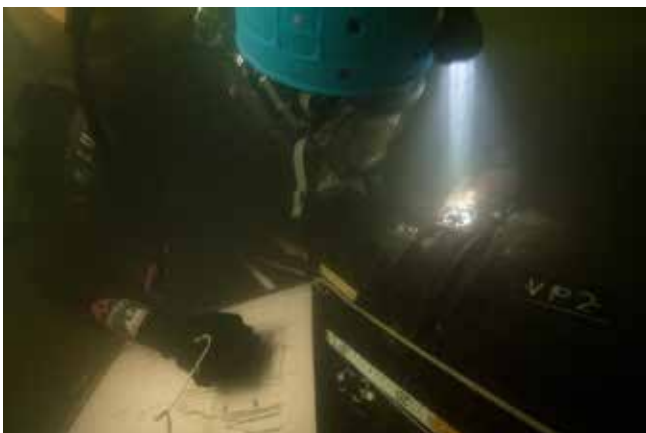
Cette mission concerne une barque, un petit bateau maritime ainsi que trois autres navires fluviomaritimes. Par la suite, une fouille et une étude complète de ces différentes épaves permettraient d'appréhender un corpus unique de navires en lien avec un espace de navigation particulier. Les études et analyses conduites sur les chalands gallo-romains Arles Rhône 3 et 5 témoignent en effet de l'importance des données que l'on peut tirer d'épaves bénéficiant d'un tel niveau de conservation (étude architecturale, analyse du système mécanique, les manœuvres et l'amarrage, restitution des formes et étude hydrostatique etc.).



La mission 2011

La mission de 2011 avait permis de fouiller et renflouer le chaland du I^{er} siècle baptisé Arles-Rhône 3. Ce projet ambitieux avait conduit à la réalisation d'une nouvelle aile du musée pour recevoir l'un des bateaux les mieux conservés de toute l'Antiquité romaine et près de 500 objets en lien avec le port fluviomaritime d'Arles à l'époque romaine. En 2014, une nouvelle opération avait conduit l'équipe du musée et l'association Arkaeos à fouiller un autre chaland gallo-romain, baptisé Arles-Rhône 5, qui, lui, est resté au fond de l'eau...

Découverte d'un cratère/vase au sein du dépotoir portuaire
(© Lionel Roux, O'Can-Ipsos Facto, Mdaa/CD13)



Relevé de l'épave du chaland Arles-Rhône 5 en 2010 (© Teddy Seguin)

Des rendez-vous autour de la fouille : ArchéoTchatche

- Les jeudis 24 et 31 août
et 7 et 14 septembre

> De 18h à 19h

La Péniche, quai Saint-Pierre,
Trinquetaille

Rencontres avec les archéologues

Retour sur 4 semaines de
prospection dans le Rhône.

- **Dimanche 17 septembre**
cf. P. 33 Les Journées européennes
du patrimoine.

ACTUALITÉS DES SERVICES

L'ATELIER DE CONSERVATION-RESTAURATION

Prélevés sur le site de la Verrerie, le sol en béton décoré d'incrustations de cabochons (16 m²) et les enduits peints appartenant à une première pièce de la maison de la Harpiste sont en cours de traitement dans l'Atelier de conservation et de restauration du musée.

Les premières interventions de conservation du pavement consistent à égaliser l'épaisseur et renforcer le mortier antique conservé. Dans un deuxième temps, les dix-huit panneaux seront réunis sur un support léger en aluminium, avant d'entamer le long travail de traitement de la surface.

Parallèlement, provenant de la même pièce et étudié par les archéologues en 2021, un ensemble de fragments d'enduits peints fait l'objet d'une intervention de conservation-restauration. Les très nombreux fragments (plusieurs centaines) correspondent à deux élévations d'environ 2,80 m de haut sur 1,40 m de large appartenant à un même décor peint situé de part et d'autre de l'entrée de la pièce. Par petits groupes de fragments, ce décor est en cours de nettoyage, de consolidation et d'assemblage sur un mortier synthétique allégé.

À l'issue de cette phase et de l'examen des contraintes de conservation, il s'agira de réunir ce pavement et ces enduits peints afin de restituer ces décors architecturaux dans un volume proche de celui de leur espace d'origine.



Interventions sur une paroi peinte de la
maison de la Harpiste. ©MDAA ACRM



Interventions sur un pavement de la maison
de la Harpiste ©MDAA ACRM

Visite de l'atelier de conservation et de restauration

Samedi 16 et dimanche 17 septembre
à 14h et à 15h, voir P. 32 Les Journées
européennes du patrimoine

UN CENTRE DE DOCUMENTATION EN MUTATION

Un vent de renouveau souffle sur le Centre de documentation du musée.

Situé au premier étage, il conserve des ouvrages thématiques ainsi que des périodiques en lien avec l'Antiquité et le Haut Moyen-âge, les dossiers d'œuvres, la photothèque et les archives du bâtiment.

Le Centre de documentation accueille sur rendez-vous de nombreux lecteurs et curieux dans la très agréable salle de lecture qui vient de s'équiper de filtres UV. D'autres travaux améliorant les espaces sont prévus pour les mois à venir : agrandissement des réserves, participation à de nouveaux événements, enrichissement du catalogue.

En faisant peau neuve avec une nouvelle équipe et de nouvelles envies, de nouveaux réagencements des collections et un nouveau plan de classement, le Centre de Documentation vous propose de nouvelles activités et nous vous invitons à découvrir ses offres p. 44, 46

> Le centre de documentation est ouvert à tous sur rendez-vous de 9h30 à 17h45 les lundis, mercredis, jeudis et vendredis.
Renseignements et inscriptions : alienor.tallagrand@departement13.fr - Tél. : 04 13 31 51 16



ACTUALITÉS DES SERVICES

Nos collections voyagent

Une vingtaine d'œuvres s'appêtent à quitter les collections arlésiennes pour une escapade hivernale sous le soleil espagnol, sur le cour Mirabeau ou à l'hôtel des expositions de Draguignan.

Musée de Lleida, Catalogne

Exposition "*Les ciutats romanes de Ponent*"

14/09/2023 - 14/01/2024

Fac-similé du portrait présumé de Jules César

Galerie 21 bis, Aix-en-Provence

Exposition "*La (possible) histoire de Valerius Proculus*"

[organisée par le Mdaa, commissaire David Djaoui, archéologue]

11/10/2023 - 31/12/2023

Une quinzaine de pièces s'échappent discrètement des réserves pour faire l'objet d'une enquête archéologique en bandes dessinées ! Voir page 15.

Conseil départemental du Var, Hôtel des expositions de Draguignan

Exposition "*Défis et sports*"

15/12/2023 - 24/03/2024

Frises des Amours auriges,

Musée départemental Arles antique © Bénali R.

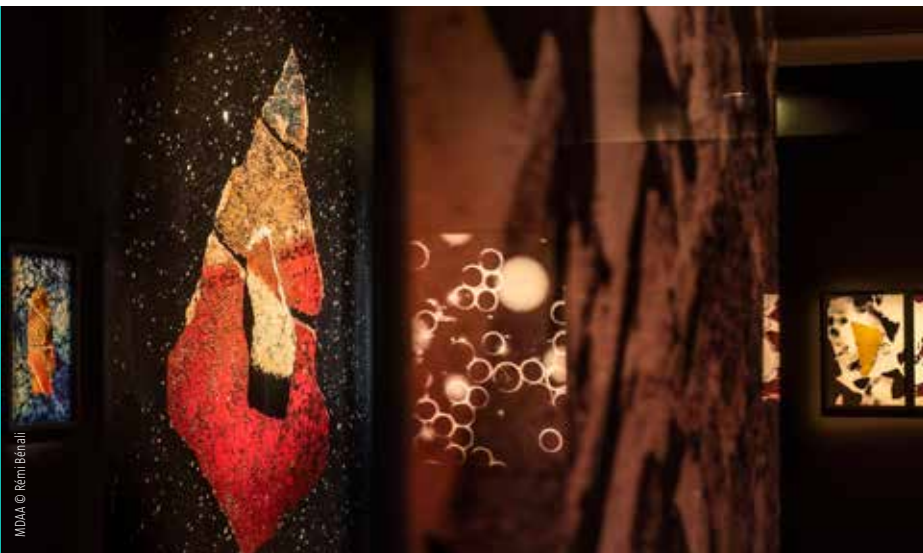


Le cirque, tour d'honneur de l'aurige victorieux, GOL.2011.148

Le cirque, accident (nafragium) de course à l'extrémité de la spina, GOL.2011.350

Musée départemental Arles antique © Jean-Claude Golvin /Éditions Errance

EXPOSITIONS



MDAA © Rémi Bénali

“Retour à la poussière”

“Back to dust”

Marguerite Bornhauser

Du lundi 3 juillet au dimanche 5 novembre 2023

> 9h30-18h (sauf le mardi, fermeture)

Coproduction du Musée départemental Arles antique et de l'Inrap.
Cette exposition fait partie de la séquence “Arles Associé” des Rencontres d'Arles

Qu'est-ce qui traverse les âges, qu'est-ce qui retourne à la poussière ?
Marguerite Bornhauser a exploré cette question avec pour cadre le chantier de fouilles archéologiques de la Verrerie, à Arles qui a livré des milliers de morceaux de décors et de peintures de maisons romaines.

La série “Retour à la poussière” est le résultat de cette confrontation au temps. À travers des photographies, des montages et des installations de fragments archéologiques, l'artiste nous plonge dans la couleur et la matière : les fragments deviennent d'énigmatiques constellations abstraites, voire vivantes qui finissent ici nimbées d'une nuée d'étoiles, comme un retour à l'infini, à la poussière.

> Salle d'exposition temporaire (rez-de-chaussée)

> Accès à l'exposition compris dans le billet d'entrée au musée ou billetterie des Rencontres d'Arles



Vidéo 6'16" : Interview de Marguerite Bornhauser dans l'exposition.
Instagram - <https://youtu.be/hOx6oulZrk>

MDAA © Rémi Bénali

“0€”

Jean-Louis Garnell

17 juin - 17 septembre 2023

> 9h30-18h (sauf le mardi, fermeture)

Ⓞ CENTRE
PHOTOGRAPHIQUE
+ MARSEILLE



©2009 JEAN-LOUIS GARNELL

L'exposition rassemble une sélection de pièces inédites réalisées avec des choses trouvées, en droit romain *Res derelictae* : la série des 0€ (2020-2023) dans laquelle la logique d'un coût de revient nul pour la production est poussée à l'extrême, les Compositions photographiées de résidus ramassés en chemin (2009) et une installation murale qui réunit une collection d'éléments (2013). Ces pièces constituent une sorte d'archéologie improbable de l'aujourd'hui. Elles répondent à l'exigence - nécessité contemporaine de faire avec le minimum, sans oublier le poétique qui a imprégné leur réalisation.

> Salle d'exposition Fernand-Benoit

> Accès à l'exposition compris dans le billet d'entrée au musée.

HORS LES MURS

11/10/2023 - 31/12/2023

Galerie 21 bis, Aix-en-Provence

L'histoire (possible) de Valerius Proculus Une enquête archéologique

Entre Rome, Arles et Cadix, venez suivre les (mé)aventures du négociant en vin Valerius Proculus. En s'appuyant sur les découvertes extraordinaires réalisées dans les profondeurs du Rhône arlésien, l'archéologue David Djaoui livre trois scénarios (possibles) illustrés par le dessinateur Laurent Sieurac. Avec plus de 26 planches de dessins, dont certaines au format XXL pour y intégrer, en trompe-l'œil, de véritables objets archéologiques, c'est tout un pan de l'Histoire économique et commerciale de l'Antiquité romaine qui sera dévoilé, commenté et explicité sous la forme d'une enquête.

Exposition organisée par le MDA

Scénariste et commissaire de l'exposition : David Djaoui

Commissariat exécutif : Soizic Toussaint et David Djaoui

Dessinateur : Laurent Sieurac

Coloriste : Antoine Kompf



© Dessin Laurent SIEURAC / Couleur Antoine KOMPF



VISITER

Visiter les collections permanentes

Individuels

Groupes

Scolaires

Un musée pour tous

Visites à la loupe

Visites en famille

Stages et ateliers

Escape game

Stages et Ateliers

VISITER

LES COLLECTIONS PERMANENTES

> Visite pour les individuels

Le musée en 15 chefs-d'œuvre

Toute l'année : tous les dimanches à 15h. Visite assurée par une guide-conférencière diplômée.

> Durée 1h30 - 3 € en plus du billet d'entrée, sans réservation.

En vente le jour même dans la limite des places disponibles. Gratuit pour les abonnés.



L'audioguide du musée

Composé de 40 pistes sur les objets représentatifs de la diversité des collections allant du Néolithique à l'Antiquité tardive.

> Location à l'accueil du musée (2 €) en échange d'une pièce d'identité.

Langues disponibles : français, anglais, espagnol, italien et allemand.

L'application famille du musée : Arkéofil

Au moyen d'une tablette numérique, les enfants découvriront l'histoire de quatre objets phares du musée ainsi que les recherches des archéologues et les défis des restaurateurs.

> Enfant à partir de 6 ans accompagné d'un adulte.

Emprunt gratuit à l'accueil du musée en échange d'une pièce d'identité.

> Visites pour les groupes

Groupes adultes (10 à 30 personnes)

Assurées par des guides-conférenciers diplômés, les visites guidées peuvent être effectuées en français, espagnol, anglais, allemand, italien, portugais, néerlandais et suédois.

3 thématiques possibles :

- Le musée en 15 chefs-d'œuvre
- Les dernières découvertes du Rhône et le chaland gallo-romain Arles-Rhône 3
- Arles, petite Rome des Gaules

> Durée 1h30 - Tarif de guidage : 100 € pour 30 personnes maximum, en plus du billet d'entrée (tarif unique semaine, dimanche et jours fériés).

> Réservation d'un créneau de visite (libre ou guidée) au 04 13 31 51 48*.

> Paiement au musée le jour de la visite par chèque, espèces ou carte bancaire.

NB : nous n'accueillons pas de groupe le 1^{er} dimanche du mois.



Scolaires (10 à 30 élèves)

Programme des visites et ateliers scolaires pour l'année 2023-2024 sur le site du musée :

arlesantique.fr/enseignants

Pour recevoir le programme par courrier : 04 13 31 51 48*

Contactez le service médiation : 04 13 31 51 83, 04 13 31 51 51 ou 04 13 31 94 63

> Durée 1h30 à 2h selon les thématiques

Réservation à partir du 18 septembre 2023.

Tarif pour 30 élèves :

Visite avec un guide-conférencier > 50 €

Visite avec un guide-conférencier réservée par un tour-opérateur > 100 €

Visite avec un médiateur du musée > 50 €

Visite en autonomie (avec dossier enseignant) > 20 € (frais réservation)

Visites menées sur toute l'année scolaire dans le cadre des classes projets > Gratuit

* du lundi au vendredi de 8h à 12h et 13h à 16h

UN MUSÉE POUR TOUS



Le musée départemental Arles antique est labellisé pour 3 handicaps : auditif, mental et moteur.

➤ Visiteurs en accompagnement social

À travers la rencontre et l'échange avec une médiatrice culturelle, découvrez le musée, ses coulisses et son actualité. Grâce au dispositif "Ensemble en Provence" porté par le Conseil départemental des Bouches-du-Rhône et l'association Cultures du cœur, les visiteurs sont invités au musée. Des propositions variées et spécifiques peuvent également être élaborées en concertation avec les professionnels et bénévoles du secteur social.

> Renseignements au 04 13 31 50 99 ou par mail : elise.bonnefille@departement13.fr

➤ Public en situation de handicap

L'équipe du service médiation imagine différentes propositions de visites adaptées à chacun et facilite l'accès de tous au musée : collections permanentes, expositions temporaires, activités scientifiques et archéologiques. Des individuels et des groupes présentant différents types de handicap sont accueillis au musée par un personnel sensibilisé, soucieux de favoriser une intégration maximale.

L'intégralité du musée est adaptée aux personnes à mobilité réduite.

Visites en LSF/ interprète avec une médiatrice pour les personnes en situation de handicap auditif.

Les personnes en situation de handicap mental ou psychique sont accueillies au musée et peuvent profiter des prestations proposées aux autres visiteurs, en accès libre ou encadré.

Des visites sensorielles sont proposées pour le public en situation de handicap visuel.

> Renseignements au 04 13 31 51 09 ou par mail : genevieve.vergosrozan@departement13.fr



VISITES À LA LOUPE

Le dimanche à 11h

Alice Vallat et Christine Berthon, guides-conférencières, vous proposent des coups de projecteur sur un objet, une vitrine, une thématique. Un focus d'une heure pour découvrir autrement les collections.

> Durée : 1h - 3 € en plus du billet d'entrée. Sans réservation, en vente le jour même, dans la limite des places disponibles. Gratuit pour les abonnés du musée.

Septembre

10 : *Le captif*. Par Christine Berthon

16 : *Le serpent dans tous ses états*. Par Alice Vallat

17 : *Mare Nostrum*. Par Christine Berthon

Octobre

8 : *La mosaïque d'Orphée*. Par Christine Berthon

15 : *Esculape, "le médecin secourable"*.

Par Christine Berthon

22 : *Les danseuses, sculptures du théâtre antique*.

Par Christine Berthon

Novembre

12 : *"La mosaïque d'Europe"*. Par Alice Vallat

19 : *"Le sarcophage de Chrysgone"*. Par Alice Vallat

Décembre

10 : *"La Vénus au nez cassé"*. Par Alice Vallat

Janvier

14 : *Le sarcophage de Phèdre et Hippolyte*.

Par Christine Berthon

21 : *Le sarcophage de l'olivaison*. Par Christine Berthon

Février

11 : *Le sarcophage du passage de la mer Rouge*.

Par Alice Vallat

18 : *Le cheval dans tous ses états*. Par Alice Vallat

Mars

10 : *"Sarcophage de l'histoire de Jona"*. Par Alice Vallat

17 : *Le lion à la loupe*. Par Alice Vallat

24 : *"Le sarcophage aux arbres"*. Par Alice Vallat



VISITES EN FAMILLE

➤ Ma première visite au musée bleu (3-5 ans)

- > Enfants de 3 à 5 ans accompagnés d'un adulte.
- > Durée : 1h - Gratuit, sur réservation au 04 13 31 51 03.*

Des plantes dans tous les "sens"

Jedi 26 octobre à 15h30 (vacances de la toussaint) : L'olivier
Jedi 2 novembre à 15h30 (vacances de la toussaint) : La vigne
À l'heure du goûter, laissez-vous conter l'histoire des plantes dans la mythologie et leurs utilisations par les Romains à travers les 5 sens. Pour l'automne, la vigne et l'olivier seront à l'honneur.
Par Émilie Fargier et Camille Lavenu, médiatrices au musée
> Visite suivi d'un goûter

L'incroyable Hermès

Jedi 7 mars à 11h (vacances d'hiver)
Après une courte visite dans le musée, venez écouter l'histoire de l'incroyable Hermès.
Fils de Zeus et de Maïa, la fille d'Atlas, Hermès le malicieux se fait remarquer dès sa naissance. Enfant de quelques jours, vif et très dissipé, il invente la lyre, instrument de musique parfait et l'offre à son grand frère Apollon.
Par Emilie Fargier et Geneviève Vergos-Rozan, médiatrices au musée

➤ Jeux te raconte (6-12 ans)

La mythologie romaine, à travers les objets archéologiques, n'aura plus de secret pour les enfants. Visites enrichies d'un livret proposées pendant les vacances scolaires (zone B).
> Enfants de 6 à 12 ans accompagnés d'un adulte.
> Durée : 1h15 - Gratuit, sur réservation au 04 13 31 51 03.*

De merveilleux nuages

Vendredi 8 mars à 14h (vacances d'hiver)
Entre ciel et terre, les nuages se métamorphosent au gré des contes et légendes de la mythologie gréco-romaine. Dieux, déesses ou héros nous livrent les secrets du ciel et nous promènent la tête dans les nuages.

* du lundi au vendredi de 9h à 12h et de 13h à 17h

Espace enfants-familles

Le musée propose un espace dédié aux adolescents et aux enfants accompagnés de leurs parents. Prenez le temps de vous reposer, de lire (BD et contes sur la mythologie, l'archéologie) ou encore de vous amuser en découvrant les objets du musée (puzzle, jeux de société, livrets-jeux).

➤ Les dimanches en famille à 11h

Laissez-vous raconter le musée et partagez un moment de découverte entre petits et grands.
Par Christine Berthon, guide-conférencière. Visites enrichies d'un livret, de jeux, d'activités...
> Enfants de 6 à 12 ans accompagnés d'un adulte.
> Durée : 1h15 - Gratuit, sur réservation au 04 13 31 51 03. (du lundi au vendredi de 9h à 12h et 13h à 17h).

24 septembre

Des histoires de lions : une visite à faire rugir les enfants !
Des lions dans la mythologie, dans les spectacles et les loisirs. Ab ira Leonis !

29 octobre

"Patronus...Accio...Abracadabra".
Hécate, Médée, Circé... Cette visite en famille parlera de sorcières, de sorts et des plantes qu'elles utilisaient. Les enfants peuvent venir déguisés en sorciers/sorcières.

26 novembre

Hercule : Un travail, 12 travaux !
En fin de visite, nous imaginerons ensemble le 13^e travail d'Hercule.

17 décembre

Hibernum Tempus : Joyeuses Saturnales !
L'hiver chez les Romains.

28 janvier

Des tas de tesselles : La mosaïque de l'Aïôn.
Venez écouter les histoires des personnages représentés sur cette grande mosaïque. Mais dans quelle pièce était-elle ?

25 février

Dis-moi que tu m'aimes.
Des histoires d'amoureux et de couples dans la mythologie et la vraie vie.

31 mars

Des expressions venant de la mythologie.
"Les dés en sont jetés, toucher le pactole, être médusé, sortir de la cuisse de Jupiter".

Également

Retrouvez d'autres propositions en famille et jeune public lors d'événements programmés au musée :
Fête de la science p. 38, Parole indigo p.40, Spectacle p.42 et 45



STAGES ET ATELIER ENFANTS

➤ Stage "Les Experts à Arelate"

Mercredi 25, jeudi 26 et vendredi 27 octobre de 14h à 16h
(Vacances de la Toussaint)

Ce stage de trois jours sera l'occasion de découvrir les coulisses de l'archéologie et des musées de manière ludique grâce à des jeux de rôle, ateliers et mises en situation. La fouille est terminée, venez incarner les spécialistes de l'archéologie et menez votre enquête à partir des objets découverts.

- > Gratuit.
- > Enfants de 10 à 14 ans.
- > Réservation obligatoire au 04 13 31 51 03.*



➤ Stage "Les pouvoirs magiques des plantes, de la mythologie à aujourd'hui"



Jeudi 2 et vendredi 3 novembre de 10h à 12h et de 14h à 17h (Vacances de la Toussaint)
Avec Soriana IM, artiste plasticienne florale.

Pouvoirs magiques, propriétés médicinales, les plantes ont toujours joué un rôle important. Promenons nous dans le temps, réveillons nos sens et découvrons à travers les collections du musée les propriétés et histoires mythologiques de certaines plantes. L'atelier sera l'occasion de laisser libre cours à notre imagination, redonner une place aux Dieux et Déeses de la mythologie dans l'ici et maintenant, réinventer des pouvoirs magiques aux plantes.

- > Gratuit.
- > Enfants de 7 à 12 ans.
- > Réservation obligatoire au 04 13 31 51 03.*

➤ Atelier fresque

Lundi 4 mars de 14h à 16h30 (Vacances d'hiver)

À vos pinceaux !

Retrouvez les gestes et techniques des artisans romains en vous essayant à la fresque. Venez réaliser votre propre peinture sur un enduit de chaux frais en vous inspirant des créatures fantastiques représentées dans les collections.

Par Camille Lavenu et Élise Bonnefille, médiatrices au musée.

- > Gratuit.
- > Enfants de 7 à 12 ans.
- > Réservation obligatoire au 04 13 31 51 03.*



*du lundi au vendredi de 9h à 12h et 13h à 17h

ATELIERS ADULTES

➤ Les ateliers poésie du musée bleu

Les vendredis 8 septembre, 6 octobre, 10 novembre, 8 décembre 2023, 12 janvier, 9 février et 15 mars 2024 - de 18h à 21h

Les ateliers d'écriture au musée bleu, ça continue ! Avec pour la troisième année un travail autour du texte à lire, à dire et à chanter. De la poésie, encore de la poésie, toujours de la poésie ! Vous jouerez avec les mots, la musique, des textes anciens, contemporains, nous dialoguerons avec les histoires, les objets du musée. La poétesse Thézame Barrême, vous accompagnera sur ce chemin. Et pour la première fois, nous fêterons le Printemps des poètes, au musée, le dimanche 24 mars 2024, accompagné.e.s au piano par Abdoul Jaba, du groupe Hedylamarr.

- > Cycle de 7 séances de 3h.
 - > Ouvert à tous et à toutes, adultes et adolescents.
 - > Gratuit sur engagement pour l'ensemble des séances.
- Réservation au 04 13 31 51 03
(du lundi au vendredi de 09h à 12h et 13h à 17h)



ESCAPE GAME LE TEMPS

Vendredis 20 et 27 octobre de 18h30 à 19h30

Mercredi 25 octobre de 14h à 15h et de 17h à 18h

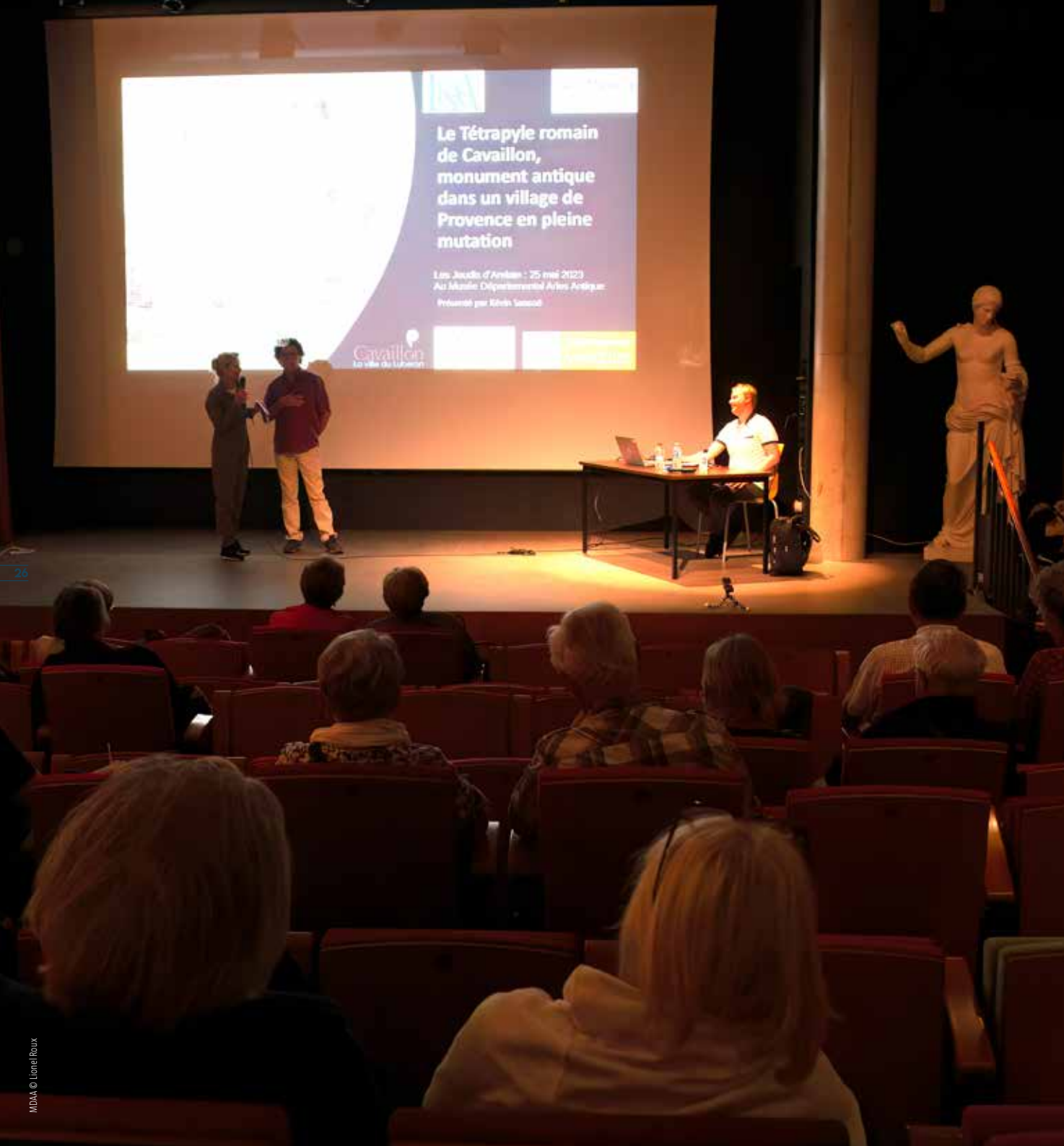
Vendredi 3 novembre de 18h30 à 19h30

La Terre est sur le point d'exploser, le musée va être réduit en cendres ! Le Centre de documentation a précieusement conservé 5 billets pour embarquer sur la dernière navette qui quitte la Terre. Seul hic, la bibliothécaire est déjà partie... Heureusement, elle a laissé des indices dans la bibliothèque pour trouver les fameux sésames. Vous avez une heure pour les trouver !

L'escape game est prêt par la BD13.



- > Gratuit.
- > À partir de 10 ans obligatoirement accompagné d'un adulte.
- > Durée : 1h
- > Salle de lecture du Centre de Documentation.
- > 5 participants maximum par session.
- > Réservation obligatoire au 04 13 31 51 03
(du lundi au vendredi de 09h à 12h et 13h à 17h).



Le Tétrastyle romain de Cavaillon, monument antique dans un village de Provence en pleine mutation

Les Jours d'Arles : 25 mai 2023
 Au Musée Départemental Arles Antique.
 Présenté par Kévin Sarrailh

Cavaillon
 Le village du Littéraire

COUPS DE CŒUR

3 septembre

Les sept merveilles du monde antique

1^{er} octobre

L'Arabia felix

5 novembre

Les voyageurs-écrivains de l'Antiquité et les autres

3 décembre

Un autre type de voyage : les pèlerinages

7 janvier

Histoire de la caricature

4 février

Histoire du baiser

CONFÉRENCES

15 septembre

Trésors coupables. Pillages archéologiques en France et dans le Bassin Méditerranéen

22 septembre

Germaine Richier : une initiatrice aux mystères

14 octobre

Arles de la Belle Époque aux Années Folles (1900-1925/30)

Jeudi 19 octobre > 18h

Le Canal dit « de Marius » à Mas Thibert

20 octobre

Le KSAR : Naissance d'un roman graphique. Rencontre entre une artiste graphiste et le commandant de la Calypso

16 novembre

Mithra : entre salut et sacrifice. Une religion à mystère dans l'Antiquité

17 novembre

Hommage à F Gilot-Picasso et Françoise Gilot "la femme qui dit non"

19 novembre

L'arrondissement d'Arles et la politique culturelle de Vichy. Le rôle de l'Académie Régionale d'Arles (1941-1944)

3 décembre

Des vêtements d'Ancien Régime, du Moyen Âge à la Révolution

8 décembre

Arles entre deux guerres et deux mondes à travers la bande dessinée

21 décembre

Archéologie et musique. Les origines de la création musicale

14 janvier

Marcel Coen (1918-2008), photographe de la transhumance

18 janvier

La maison de la Harpiste et son jardin italique

15 février

L'épave de l'avion de St Exupéry

4 février

Vivre à crédit sous l'Ancien Régime

3 mars

Il y a dix mille ans, l'invention de l'agriculture et toutes ses conséquences

21 mars

Les animaux et la religion dans l'Égypte ancienne

COUPS DE CŒUR

Conférences décalées

Tous les premiers dimanches du mois à 11h

Pierrette Nouet, guide-conférencière, nous fait partager ses coups de cœur pour des grandes figures de l'histoire antique. Avec, comme invitée, Christine Berthon, guide-conférencière, le 4 février.

Pour cette nouvelle saison les "Coups de cœur" vous invitent au voyage décliné sous diverses variantes : les Sept Merveilles du monde antique nous serviront d'introduction, avant de nous pencher sur l'Arabia felix, actuel Yémen ; nous poursuivrons notre route avec les voyageurs-écrivains antiques avant de terminer l'année en suivant des pèlerinages tout autour du monde.

Nous attaquerons 2024 avec une "histoire de la caricature" avant de goûter aux délices du baiser ; la saison se terminera avec un hommage aux "résistantes au patriarcat"

> Auditorium du musée - Gratuit, sans réservation dans la limite des places disponibles.

3 septembre

Les sept merveilles du monde antique

Tout en révisant nos classiques une invitation au voyage et à la rencontre de diverses cultures.

1^{er} octobre

L'Arabia felix

Une région qui posa des difficultés à l'armée romaine aujourd'hui connue sous le nom de Yémen.

5 novembre

Les voyageurs-écrivains de l'Antiquité et les autres

Les ancêtres du guide bleu et du guide du routard ont toujours la cote.

3 décembre

Un autre type de voyage : les pèlerinages

Encore un prétexte pour voyager, quelle que soit la divinité.

7 janvier

Histoire de la caricature

Un outil bien utile pour mieux comprendre l'Histoire.

4 février

Histoire du baiser

Des baisers discrets, des baisers chevaleresques, des baisers qui trahissent, des baisers romantiques, des baisers sensuels, des baisers osés...

Cette conférence abordera l'histoire du baiser de l'Antiquité à l'époque moderne.

3 mars

Les résistantes au patriarcat

Un hommage à ces femmes qui ont osé sortir du silence imposé par une société dominée par les hommes.

CONFÉRENCES

> Auditorium du musée - Gratuit dans la limite des places disponibles.

Le musée accueille les amis du Réattu, les Jeudis d'Arélate et l'Académie d'Arles

Vendredi 15 septembre > 18h

Journées Européennes du Patrimoine 2023

"Trésors coupables. Pillages archéologiques en France et dans le Bassin Méditerranéen", les enjeux et l'arrière-plan d'une exposition à Marseille.



Par Fabrice Denise, directeur du Musée d'Histoire de Marseille et Xavier Corré, commissaire associé et responsable du pôle collections du Musée d'Histoire de Marseille.

Vendredi 22 septembre > 18h

"Germaine Richier : une initiatrice aux mystères"

Par Maud Marron-Wojewodzki, conservatrice du patrimoine, responsable des collections modernes et contemporaines du musée Fabre.

Dans le cadre des Conférences des amis du Réattu et dans le cadre de l'exposition "Germaine Richier, une rétrospective" au musée Fabre (Montpellier).

Samedi 14 octobre > 9h30-17h30

Arles de la Belle Époque aux Années Folles (1900-1925/30) Colloque en partenariat avec les Amis du Vieil Arles, fondés en 1903

> Renseignement au 06 12 91 67 67

Jeudi 19 octobre > 18h

Le Canal dit "de Marius" à Mas Thibert

Par Corinne Rousse, Maître de conférences en archéologie romaine à l'université d'Aix-Marseille, directrice adjointe du Centre Camille Jullian.

Dans le cadre des Jeudis d'Arélate
> Renseignement au 04 90 49 47 11

Vendredi 20 octobre > 17h30

"Le KSAR : Naissance d'un roman graphique. Rencontre entre une artiste graphiste et le commandant de la Calypso"

Par Jean-Paul Bassaget, capitaine de la Calypso pendant 10 ans, et Hélène Balcer, illustratrice et autrice. Dans le cadre des Conférences des amis du Réattu.

Jeudi 16 novembre > 18h

Mithra : entre salut et sacrifice. Une religion à mystère dans l'Antiquité

Par Mélanie Bienfait, guide-conférencière.

Dans le cadre des Jeudis d'Arélate

> Renseignement au 04 90 49 47 11

Vendredi 17 novembre > 17h30

Hommage à Françoise Gilot "la femme qui dit non"

Les amis du Réattu vous proposent la projection du film d'Annie Maillès "La femme qui dit non". Celui-ci brosse un portrait sans complaisance de l'artiste vu par celle qui partagea sa vie durant une décennie. La projection sera suivie d'une conférence-débat.

Dans le cadre des Conférences des amis du Réattu.

Dimanche 19 novembre > 17h30

L'arrondissement d'Arles et la politique culturelle de Vichy. Le rôle de l'Académie Régionale d'Arles (1941-1944) : un "laboratoire" provincial pour refonder la Nation ?

Par Christophe Gonzalez, membre de l'Académie d'Arles. Dans le cadre des Conférences de l'Académie d'Arles.

> Renseignement au 06 12 91 67 67



PODCAST

Retrouvez les Coups de cœur en podcast ou filmés sur la chaîne Youtube du musée autour de thématiques aussi variées que la sexualité chez les Romains, les Étrusques, *alea jacta est* ou les expressions latines...

www.youtube.com/user/museearlesantique



REPLAY

RETROUVEZ LES CONFÉRENCES D'ARELATE EN REPLAY SUR LA CHAÎNE YOUTUBE DU MUSÉE.

CONFÉRENCES SUITES

> Auditorium du musée - Gratuit dans la limite des places disponibles.

Le musée accueille les amis du Réattu, les Jeudis d'Arélate et l'Académie d'Arles

Dimanche 3 décembre > 17h30

Des vêtements d'Ancien Régime, du Moyen Âge à la Révolution

Par Marie Rose Bonnet, membre de l'Académie d'Arles
Dans le cadre des Conférences de l'Académie d'Arles.

> Renseignement au 06 12 91 67 67

Vendredi 8 décembre > 17h30

"Arles entre deux guerres et deux mondes à travers la bande dessinée"

Par Julien Mazars co-gérant d'une librairie spécialisée jeunesse et littératures de l'imaginaire à Marseille, Les Voix des Chapitres.

Dans le cadre des conférences des amis du Réattu

Dimanche 4 février > 17h30

Vivre à crédit sous l'Ancien Régime

Par Marie Rose Bonnet, membre de l'Académie d'Arles
Dans le cadre des conférences de l'Académie d'Arles

> Renseignement au 06 12 91 67 67

Jeudi 15 février > 18h

L'épave de l'avion de Saint-Exupéry

Par Luc Vanrell, archéologue sous-marin et directeur scientifique de la grotte Cosquer.

Dans le cadre des Jeudis d'Arélate

> Renseignement au 04 90 49 47 11

Dimanche 3 mars > 17h30

Il y a dix mille ans, l'invention de l'agriculture et toutes ses conséquences

Par Jean-Paul Demoule, professeur émérite de Protohistoire européenne à Paris I

Dans le cadre des Conférences de l'Académie d'Arles.

> Renseignement au 06 12 91 67 67

Jeudi 21 mars > 18h

Les animaux et la religion dans l'Égypte ancienne

Par Alain Charron, Conservateur en chef du patrimoine au Musée départemental Arles antique, chercheur associé au CNRS à Montpellier.

Dans le cadre des Jeudis d'Arélate.

> Renseignement au 04 90 49 47 11



Archéologie et musique



Jeudi 21 décembre > 18h

Archéologie et musique.

Les origines de la création musicale

Par Patrick De Michèle, docteur en archéologie.

Dans le cadre des Jeudis d'Arélate.

> Renseignement au 04 90 49 47 11

Dimanche 14 janvier 2024 > 17h30

Marcel Coen (1918-2008), photographe de la transhumance

Par Jean-Claude Duclos, membre

de l'Académie d'Arles

Dans le cadre des Conférences de l'Académie d'Arles.

> Renseignement au 06 12 91 67 67

Jeudi 18 janvier > 18h

La maison de la Harpiste et son jardin italique

Par Marie-Pierre Rothé, archéologue au MDAA, responsable de l'opération archéologique, et Margaux Tillier, carpologue, IPSO FACTO.

Dans le cadre des Jeudis d'Arélate.

> Renseignement au 04 90 49 47 11



ÉVÉNEMENTS

Vendredi 15, samedi 16 et

dimanche 17 septembre

Journées Européennes du Patrimoine

Du 6 au 14 octobre

Dans les bras du Rhône / Fête de la science

Dimanche 5 novembre

Paroles indigo

Vendredi 17, samedi 18 et dimanche 19 novembre

Arles se livre

Samedi 2 décembre

Spectacle

Mercredis 6 décembre et 14 février

MuséoTchatte

Vendredi 19 et samedi 20 janvier

La nuit de la lecture

Samedi 24 et dimanche 25 février

Spectacle

Du 9 au 25 mars

Printemps des poètes

JOURNÉES EUROPÉENNES DU PATRIMOINE

Vendredi 15, samedi 16 et dimanche 17 septembre

Entrée libre - Tout public

Conférence > vendredi 15 septembre

"Trésors coupables. Pillages archéologiques en France et dans le Bassin Méditerranéen", les enjeux et l'arrière plan d'une exposition à Marseille. Par Fabrice Denise, directeur du Musée d'Histoire de Marseille et Xavier Corré, commissaire associé et responsable du pôle collections du Musée d'Histoire de Marseille.

> Tout public à partir de 12 ans

> Durée : 45 min

> Réservation au 04 13 31 51 03*

VISITES GUIDÉES DES COLLECTIONS PERMANENTES

VISITE À LA LOUPE

Dans les collections permanentes, une guide-conférencière propose une visite approfondie sur un thème.

> Tout public à partir de 12 ans.

> Durée 1h15 - 3 € - Entrée du musée gratuite - En vente le jour même dans la limite des places disponibles.

Gratuit pour les abonnés.

Le serpent dans tous ses états

Samedi 16 à 11h

Animal mythologique et symbole chrétien, que l'on retrouve dans la sculpture, sur les sarcophages, et autres objets du quotidien. Par Alice Vallat

Mare Nostrum

Dimanche 17 à 11h

Cette visite à la loupe sous la protection du dieu Neptune Poséidon sera dédiée à la *Mare Nostrum*, nom romain de l'actuelle mer Méditerranée. Par Christine Berthon

LE MUSÉE EN 15 CHEFS D'ŒUVRE

Samedi 17 et dimanche 18 à 15h

Pour une première découverte des œuvres majeures qui constituent la collection du musée (buste présumé de Jules César, maquettes des monuments, sculptures, mosaïques, sarcophages et le chaland gallo-romain Arles-Rhône 3).

Par une guide-conférencière.

> Durée : 1h30 - Tarif : 3 € - Entrée du musée gratuite - En vente le jour même dans la limite des places disponibles. Gratuit pour les abonnés.

VISITE DE L'ATELIER DE CONSERVATION ET DE RESTAURATION

Samedi 16 et dimanche 17 septembre à 14h et à 15h

Visite assurée par les conservateurs-restaurateurs du MDA

Les conservateurs-restaurateurs du musée vous présentent les travaux en cours dans l'atelier, qu'il s'agisse de la restauration de sol ou d'enduits peints provenant de la maison de la Harpiste (site de la Verrerie).

> Tout public à partir de 12 ans

> Durée : 45 mn

> Réservation au 04 13 31 51 03*

*du lundi au vendredi de 9h à 12h et 13h à 17h

BOURLINGUE & PACOTILLE GASTRONOMIE À LA VOILE & PERFORMANCES ARTISTIQUES

Dimanche 17 de 11h à 18h

L'équipage de Bourlingue & Pacotille fait escale au musée bleu pour vous faire découvrir les merveilleux produits du pourtour méditerranéen sélectionnés avec soin et transportés à la voile. C'est l'occasion de mettre à l'honneur la navigation et le commerce en Méditerranée, en faisant dialoguer des objets archéologiques, des archéologues-plongeur-es, des marin-es. Mais aussi faire déguster des recettes et leurs histoires en mettant à table des passionné-es de cuisine et des artistes.

Nous vous proposons d'explorer des alternatives durables souvent inspirées du passé afin de questionner nos modes de vie et de consommation pour tenter de les réinventer ensemble face aux enjeux de la société responsable de demain.

PROGRAMME

En continu : vente de produits méditerranéens

11h45 : "Mise en bouche" Rencontre autour des marchandises : Vin, Huile, Maquereaux et dégustation avec les archéologues du musée et Bourlingue et Pacotille (durée 40 min)

11h30 : "Impromptu" performance artistique avec Bourlingue et Pacotille

14h30 : "Joyeux départ" Rencontre autour de la navigation : cartes maritimes, navires et bateaux, vie à bord et accastillage avec les archéologues du musée et Bourlingue et Pacotille (durée 40 min)

15h30 : "Impromptu" performance artistique avec Bourlingue et Pacotille

17h : Rencontres avec les archéologues : Retour sur 4 semaines de prospection dans le Rhône. (durée 40 min)

> Tout public

> Gratuit



Bourlingue et Pacotille propose depuis 3 ans des produits transportés à la voile mêlant, à travers ses expéditions, la rencontre des patrimoines artistiques et gastronomiques méditerranéens. Dans les ports, lors d'un marché ou dans l'espace public ils débattent leurs produits délicieux et investissent ce moment de rencontres, d'histoires, de récits et de propositions artistiques.

DANS LES BRAS DU RHÔNE AU MDAA

7^e édition du vendredi 6 au lundi 16 octobre

L'événement "Dans les Bras du Rhône" proposé par le Centre Permanent d'Initiatives pour l'Environnement Rhône-Pays d'Arles (CPIE) est une invitation à voir le fleuve autrement, à travers des approches artistiques, ludiques, sportives... proposées par une trentaine de partenaires du CPIE, médiateurs, artistes, naturalistes, sportifs, historiens, agriculteurs... contribuant ainsi à l'évolution de notre relation au Rhône, d'une culture du risque vers une culture commune et partagée du fleuve...

LA DERNIÈRE DESCENTE DU CHALAND AR-3

Dimanches 8 et 15 octobre

Sortie en canoë

Laissez-vous guider sur le dernier voyage du chaland AR-3 avant son naufrage. De Tarascon à Arles, naviguez à bord d'un canoë sur les traces du chaland, en compagnie d'archéologues.

- > Rdv à 9h au parking du musée de l'Arles antique
- > Tout public à partir de 15 ans
- > Gratuit sur inscription : cpiarpa.fr/dans-les-bras-du-rhone-2023/ ou au 04 90 98 49 09
- > Le programme détaillé sera bientôt disponible sur le site : cpiarpa.fr/



SCIENCES PLURIELLES : LA RECHERCHE SUR LE FLEUVE AU FEMININ

Mercredi 11 octobre de 17h à 21h

Venez baigner dans les métiers scientifiques du fleuve, lors d'une soirée spéciale sur les enjeux du Rhône au contact de 6 chercheuses. La soirée s'ouvrira sur une conférence de 1h en Auditorium. Cinq chercheuses seront présentes pour vous parler de leurs recherches scientifiques sur le Rhône. Vous pourrez ensuite échanger avec elles dans les collections permanentes du musée et leur poser toutes les questions que vous souhaitez sur leurs travaux et leur métier. À 20h, la soirée se clôturera par un apéritif, associé d'une visite libre et gratuite du musée.

- > Tout public à partir de 15 ans
- > Auditorium du musée - Gratuit sur inscription : cpiarpa.fr/dans-les-bras-du-rhone-2023/ ou au 04 90 98 49 09
- > Le programme détaillé sera bientôt disponible sur le site : cpiarpa.fr



SOIRÉE DE CLÔTURE DU FESTIVAL "DANS LES BRAS DU RHÔNE"

Lundi 16 octobre de 18h à 21h

Entre approche artistique et témoignage de riverains, nous vous invitons à venir interroger la question de l'eau, du Rhône et de son delta sous plusieurs formes. La soirée débutera par une performance poétique puis se poursuivra avec un temps de conférence/débat avec l'association des riverains du Vaccarès et la SNPN. Un buffet vous sera offert pour clôturer le festival.

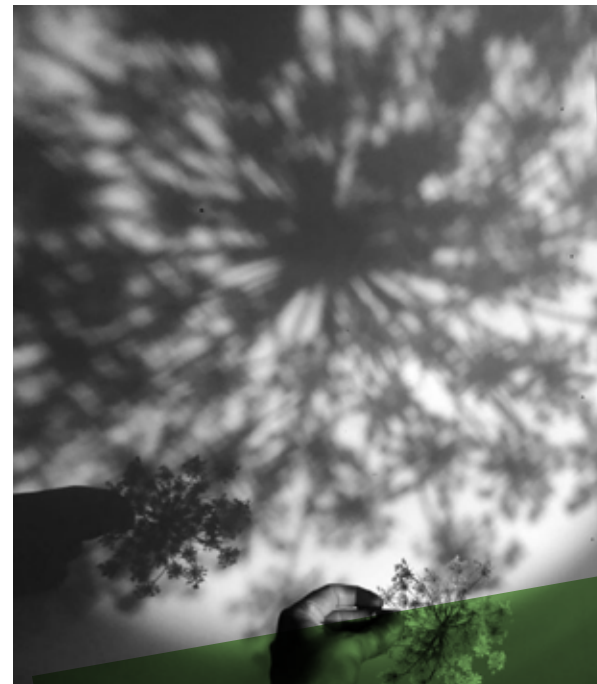
18h30 : Ouverture des portes

Introduction et présentation du festival

18h45 : Spectacle : Cont d'Ô

Installation/performance poétique - Création dans le cadre du festival ACTES 2023 : Simona Acerbi et Soriana IM.

Dans cette proposition visuelle, Simona Acerbi et Soriana IM mélangent leur deux univers. Le végétal et les Ombres se rencontrent autour de la thématique de l'eau. Conte d'Ô, librement inspiré d'un extrait des "Contes des 13 mères originelles" de Jamie Sans, nous emmènera dans un voyage où l'eau est gardienne de mémoire, des souvenirs, des rêves et des sentiments des enfants de la Terre... Conte d'Ô est un message d'amour, une invitation poétique à la prise de conscience de la nécessité de protéger et respecter cet élément de VIE.



19h : Conférence, suivi d'un échange avec la salle

Pièce maîtresse d'un vaste système lagunaire au cœur du delta du Rhône, venez échanger autour du Vaccarès d'hier à aujourd'hui avec l'association des riverains du Vaccarès et la SNPN (Société Nationale de la Protection de la Nature).

20h30 : Buffet

- > Tout public à partir de 15 ans
- > Auditorium du musée - Gratuit sur inscription : cpiarpa.fr/dans-les-bras-du-rhone-2023/ ou au 04 90 98 49 09
- > Le programme détaillé sera bientôt disponible sur le site : cpiarpa.fr

FÊTE DE LA SCIENCE ART/SCIENCES



32^e édition du vendredi 6 au lundi 16 octobre

CONFÉRENCE/DÉBAT SUIVIE D'UN SPECTACLE - GRATUIT

Vendredi 13 octobre de 18h à 22h

18h : *Conférence : "Handicap : quand l'archéologie nous éclaire"*

La recherche scientifique se fait enquête de société, questionnant le passé pour mieux asseoir l'avenir. Comment considérer, par le biais des vestiges archéologiques, de leur étude scientifique, puis de leur présentation dans un musée, le corps des humains du passé ?

Quelle était la place des personnes handicapées dans des sociétés méconnues, des groupes millénaires et des communautés oubliées parfois seulement accessibles par l'archéologie ? Comment les sociétés ont pris en charge la fragilité ? Comment ont-elles réparé, soigné et accompagné des vies amoindries ?

Par Valérie Delattre, archéo-anthropologue à l'Inrap.

19h15 : *Buffet*

20h : *Spectacle : "Ouvrir les Limbes"*

Quelle place accordons-nous aux plus fragiles, aux amoindris ? - Ouvrir les Limbes - explore deux trajectoires, celle d'une archéo-anthropologue dans sa rencontre avec un squelette plutôt bavard et celle d'une jeune fille handicapée qui va grandir dans notre monde où la technologie lorgne sur le transhumanisme.

Ces deux récits sont entrecoupés par des vignettes historiques qui nous éclairent sur les différentes façons de "faire avec" que les humains ont déployées pour appréhender notre part de vulnérabilité.

Par Julien Avril - auteur, metteur en scène et dramaturge d'après sa rencontre avec Valérie Delattre archéo-anthropologue (Inrap)

Mise en lecture : Thibault Rossigneux

Avec : Daniel Blanchard,
Paola Secret et Sandrine Lanno
Directeur technique :
Emerick Guerin
Conception musicale :
Jules Poucet
Une production Les sens des mots
avec le soutien de l'Inrap

> Tout public à partir de 14 ans
> Durée : 1h10
> Gratuit sur inscription :
04 13 31 51 03 (du lundi
au vendredi de 09h à 12h
et 13h à 17h)



PAROLES INDIGO

► Le Festival Paroles Indigo, en partenariat avec le musée vous propose la Soirée Indigo.

Dimanche 5 novembre de 18h à 20h30

La vie poème

Marc Alexandre Oho Bambe accompagné de Caroline Bentz et Amandine Barbaroux.

"La vie poème" est une célébration de la parole poétique : quête de lumière, d'amour et de silence. Le poème cultive le champ des possibles. À la fois spectacle, chant et pain du jour, "La vie poème" est une invitation fête à habiter poétiquement le monde, à porter le poème dans sa voix, et dans sa vie au quotidien. C'est un chemin d'écriture, une musique de mots pour interpeller demain. "La poésie nous dicte noble conduite, nous dit de revivre à hauteur de femmes et d'hommes, juste debout".



Kangaba Paris

Jean-Philippe Rykiel et Lansiné Kouyaté - Duo balafon-piano
Jean-Philippe Rykiel a beaucoup travaillé avec Salif Keita et Youssou N'Dour, Lansiné Kouyaté avec David Neerman. De leur rencontre est né "Kangaba-Paris". Camarades de longue date, ils dialoguent simplement comme le font des complices, sans artifices, juste avec l'acoustique de leurs instruments. Beauté épurée, respect mutuel, poésie, virtuosité.

Ces deux spectacles seront précédés de la sortie d'atelier de l'ensemble balafon créé par Lansiné Kouyaté du 1^{er} au 5 novembre dans le cadre du Festival Paroles Indigo à Arles.

> Dans l'auditorium
> Tarif plein : 15 €
> Tarif réduit (Etudiants, demandeurs d'emploi) : 10 €
> Réservations en ligne :
<https://parolesindigo.fr/> ou une heure avant sur le lieu du spectacle



ARLES SE LIVRE



Lectures déambulatoires - Faisons parler nos collections

Vendredi 17, samedi 18 et dimanche 19 novembre À 10h et 13h30

Le festival "Arles se livre" 2023 promeut les différents corps de métiers qui gravitent autour du livre. Le Centre de Documentation s'associe à cette programmation et vous invite à une déambulation littéraire au sein du musée, suivie par une visite de ses espaces. Devant certaines pièces phares, les lectures d'extraits de textes anciens créeront des passerelles entre les œuvres et l'auditoire. L'occasion de (re)découvrir vos classiques sous le regard des collections.

> À partir de 14 ans

> Durée : 1h

> Dans les collections du musée

> Gratuit sur inscription au 04 13 31 51 03*

Lectures déambulatoires - Faisons parler nos collections

Vendredi 23, samedi 24 et dimanche 25 février À 10h et 13h30

Vous avez raté les déambulations du mois de novembre pour le festival "Arles se livre" ? Vous avez aimé nos lectures ? Venez assister à l'édition de 2024 ! Lectures déambulatoires, visite du Centre de Documentation : textes anciens et collections n'auront plus de secrets pour vous.

> À partir de 14 ans

> Durée : 1h

> Dans les collections du musée

> Gratuit sur inscription au 04 13 31 51 03*

*du lundi au vendredi de 09h à 12h et 13h à 17h



© Robin Combal

SPECTACLE

► Les Nébuleuses

Samedi 2 décembre de 16h à 17h

Que se confie-t-on entre femmes, en famille, entre amies, entre voisines ... ?

Venez écouter ce que les femmes se transmettent de génération en génération.

"Les Nébuleuses" est un spectacle de théâtre, issu d'un projet artistique qui s'articule autour de trois axes majeurs : la rencontre, la transmission, et le matrimoine.

Notre héritage culturel commun est constitué de notre Patrimoine (ce qui vient des pères) et de notre Matrimoine (ce qui vient des mères). En valorisant ce qui vient des femmes, nous nous réapproprions notre Histoire.

Projet mené avec des participantes de tous âges, par la compagnie Le Bazar Palace.

En partenariat avec La Collective et l'Association Maison d'Accueil.

> Dans les collections permanentes.

> Gratuit, sur réservation au 04 13 31 51 03.

> Tout public, recommandé à partir de 12 ans.

LE
BAZAR
PALACE



MUSÉOTCHACHE

► Nouveauté

Le musée vous propose un nouveau rendez-vous bimestriel pour tout savoir sur ce qu'on ne vous a jamais dit sur... nos métiers, nos collections, nos envies... Partagez un moment convivial avec nos équipes et échangez sur votre musée et des sujets de sociétés.

Mercredi 6 décembre de 18h30 à 20h hors les murs :

Dans la cuisine Griffeuille, 14 rue Président John Fitzgerald Kennedy, 13200 Arles

Mercredi 14 février de 18h30 à 20h au musée

> À partir de 14 ans

> Gratuit sur inscription au 04 13 31 51 03*

* du lundi au vendredi de 9h à 12h et 13h à 17h



LA NUIT DE LA LECTURE

► Nouveauté

Rencontre suivie d'une lecture déambulatoire

Vendredi 19 janvier à 18h30

Valérie Delattre, archéo-anthropologue à l'Institut national de recherches archéologiques préventives (Inrap), nous fera le plaisir de venir au MDAA pour participer aux Nuits de la lecture dont la thématique du corps est en lien direct avec ses travaux. En effet, elle dirige un programme de recherche national dédié à l'archéologie du handicap au sein de son institut.

Elle présentera d'abord son parcours, sa démarche scientifique et prendra le temps d'échanger avec le public. Ensuite, elle nous proposera une déambulation littéraire. Le tout se fera au sein même des collections du musée. Une Nuit de la lecture que nous ne sommes pas prêts d'oublier.



> À partir de 14 ans

> Durée : 1h

> Dans les collections du musée

> Gratuit sur inscription au 04 13 31 51 03*

Lectures déambulatoires - Faisons parler nos collections

Samedi 20 janvier à 19h

La 8^e édition des Nuits de la lecture, ce dispositif national qui célèbre le plaisir de lire, trouvera un écho au sein du musée avec une nouvelle déambulation littéraire autour du corps. Devant certaines pièces phares du musée, nos équipes créeront des passerelles entre les œuvres et la littérature grâce à la lecture d'extraits de textes anciens.

> À partir de 14 ans

> Durée : 1h

> Dans les collections du musée

> Gratuit sur inscription au 04 13 31 51 03*



Découverte du livre ancien

Samedi 20 janvier à 11h, 14h, 15h et 16h

Le Centre de documentation vous propose d'assister à un atelier découverte du livre ancien. Nerfs, dos, coiffe, griffure, mors, vous verrez que de nombreux termes pour décrire l'aspect physique sont également utilisés pour détailler un ouvrage. Robert Ouchène, de l'atelier de reliure Le Livre ouvert à Aubagne, vous expliquera tout ce qu'il faut savoir sur le sujet. De quoi repartir avec des étoiles plein les yeux pour cette 8^e édition des Nuits de la Lecture.

> À partir de 10 ans

> Durée : 30 mn

> Salle de lecture du Centre de documentation

> Gratuit sur inscription au 04 13 31 51 03*

*du lundi au vendredi de 9h à 12h et 13h à 17h

SPECTACLE

► Hermès, globe trotteur, récits mythologiques Samedi 24 et dimanche 25 février 2024 à 16h30

Hermès, le messager des dieux, s'est métamorphosé en homme pour venir nous raconter les histoires incroyables de sa famille. On le suit dans l'Olympe, sur la terre, et jusqu'au royaume des morts.

Le comédien qu'Hermès habite interprète une vingtaine de personnages, de Zeus à Aphrodite, en passant par les bœufs d'Apollon !

Un seul en scène rythmé et drôle où se mêlent une multitude de récits mythologiques qui feront voyager petits et grands.

Texte et jeu : Sylvain Wallez

Aide à la mise en scène : Katina Loucmidis

Costume : Sophie Marquès

Lumières : Angélique Guillot

Production et diffusion : Karine Guillet

> Spectacle tout public et familial à partir de 8 ans

> Durée : 1h

> Collections permanentes

> Gratuit dans la limite des places disponibles

PRINTEMPS DES POÈTES

Le Printemps des Poètes est un dispositif national consacré à la promotion de la poésie. Il se déroule du 9 au 25 mars avec comme thème cette année "la grâce".



Vendredi 15 mars 2024 de 17h à 20h

De 17h à 20h : **Présence de la librairie De Natura Rerum**

À 18h : **Rencontre sur la poésie antique**



Dans ce cadre, le Centre de documentation s'est associé à l'unique librairie du Sud de la France spécialisée dans l'Antiquité. Et elle est arlésienne ! Nicolas de Lavergne, propriétaire de De Natura Rerum se fera une joie de vous accueillir sur le stand qu'il tiendra.

Vous pourrez acheter les pépites de la littérature antique qu'il vous conseillera de 17h à 20h.

À 18h, nous accueillerons un invité surprise pour une rencontre autour de la poésie antique, grecque et/ou latine.

> À partir de 14 ans > Durée : 1h

> Salle de lecture du Centre de documentation

> Gratuit sur inscription au 04 13 31 51 03*

*du lundi au vendredi de 09h à 12h et 13h à 17h



Siestes musicales poétiques

Samedi 16 et 23 mars de 10h à 17h en continu

Le Centre de Documentation a sélectionné et enregistré au préalable des textes et de la musique autour de cette thématique pour vous proposer un moment hors du temps.

À venir écouter au Centre de documentation du musée en continu sur les journées des samedis 13 et 20 mars de 10h à 17h.

> À partir de 10 ans > Durée : 30 mn

> Salle de lecture du Centre de documentation

> Gratuit dans la limite des places disponibles

FÊTONS LE PRINTEMPS DES POÈTES AU MUSÉE BLEU

Dimanche 24 mars à 15h

Chansons, poésies, slams, lectures. Pour la première année, le musée bleu et son atelier poésie fête le Printemps des Poètes. Emmené.e.s par la poétesse Thézame Barrême, les participant.e.s de l'atelier ont écrit, créé, joué, raconté, inventé. Venez les voir, les écouter, les rencontrer à l'occasion d'un spectacle vivant, contemporain, étonnant, coloré. Accompagné.e.s au piano par Abdul Jaba du groupe Hedylamar.

> Tout public

> Durée : 1h15

> Gratuit dans la limite des places disponibles.





AGENDA

SEPTEMBRE

Dim 3 à 11h >> Coups de cœur : Les sept merveilles du monde antique • p. 28

Jeu 7 à 18h >> ArchéoTchatte • p.10

Ven 8 à 18h >> Stage adulte : Les ateliers poésie du musée bleu • p. 25

Dim 10 à 11h >> Visite à la loupe : Le captif • p. 21

Jeu 14 à 18h >> ArchéoTchatte • p.10

Ven 15 - Dim 17 >> Journées Européennes du Patrimoine • p.32
sam 16 à 11h >> Visite à la loupe : Le serpent dans tous ses états • p.21

Dim 17 à 18h >> Fermeture exposition « 0€ »

Dim 17 à 11h >> Visite à la loupe : Mare Nostrum • p.21

Ven 22 à 18h >> Conférence des amis du Réattu : Germaine Richier : une initiatrice aux mystères • p. 29

Dim 24 à 11h >> Dimanche en famille : Des histoires de lions : une visite à faire rugir les enfants ! • p.23

OCTOBRE

Dim 1^{er} à 11h >> Coups de cœur : L'Arabia felix • p.28

Ven à 18h >> Stage adulte : Les ateliers poésie du musée bleu • p.25

Ven 6 - Sam 14 >> Dans les bras du Rhône • p.34

Dim 8 à 11h >> Visite à la loupe : La mosaïque d'Orphée • p.21

Mer 11 à 18h >> Ouverture exposition : « La (possible) histoire de Valerius Proculus » • p.15

Ven 13 à 18h >> Fête de la science • p.36

Sam 14 à 9h30 >> Colloque de l'académie d'Arles : Arles de la Belle Époque aux Années Folles • p.29

Dim 15 à 11h >> Visite à la loupe : Esculape, "le médecin secourable" • p. 21

Jeu 19 à 18h >> Les jeudis d'Arélate : Le Canal dit « de Marius » à Mas Thibert • p.29

Ven 20 18h30 >> Escape Game : Le temps
17h30 >> Conférence des amis du Réattu : Le KSAR : Naissance d'un roman graphique • p.25

Dim 22 à 11h >> Visite à la loupe : Les danseuses, sculptures du théâtre antique • p. 21

Mer 25 à 14h & 17h >> Escape Game : Le temps • p.25

Mer 25 - ven 27 à 14h >> Stage : "les Experts à Arélate" • p.24

Jeu 26 à 15h30 >> Ma première visite au musée bleu : Des plantes dans tous les « sens » : L'olivier • p.22

Ven 27 à 18h30 >> Escape Game : Le temps • p.25

Dim 29 à 11h >> Dimanche en famille : "Patronus...Accio...Abracadabra" • p.23

NOVEMBRE

Jeu 2 à 15h30 >> Ma première visite au musée bleu : Des plantes dans tous les « sens » : La vigne • p.22

Jeu 2 – Ven 3 à 10h & 14h >> Stage : les pouvoirs magiques des plantes, de la mythologie à aujourd'hui • p.24

Ven 3 à 18h30 >> Escape Game : Le temps • p.25

Dim 5 à 11h >> Coups de cœur : Les voyageurs-écrivains de l'Antiquité et les autres • p.28
18h >> Paroles indigo • p. 37
18h >> Fermeture exposition : "Retour à la poussière"

Ven 10 à 18h >> Stage adulte : Les ateliers poésie du musée bleu • p.25

Dim 12 à 11h >> Visite à la loupe : "La mosaïque d'Europe" • p.21

Jeu 16 à 18h >> Les jeudis d'Arélate : Mithra : entre salut et sacrifice. • p.29

Ven 17 à 17h30 >> Conférence des amis du Réattu : Hommage à F.Gilot-Picasso et Françoise Gilot "la femme qui dit non" • p.29

Ven 17 - Dim 19 >> Arles se livre • p.38

Dim 19 : 11h >> Visite à la loupe : "Le sarcophage de Chrysogone" • p.21

17h30 >> Conférence de l'académie d'Arles : L'arrondissement d'Arles et la politique culturelle de Vichy • p.29

Dim 26 à 11h >> Dimanche en famille : Hercule : Un travail, 12 travaux ! • p.23

DÉCEMBRE

Sam 2 à 16h >> Spectacle : Les Nébuleuses • p.39

Dim 3 à 11h >> Coups de cœur : Un autre type de voyage : les pèlerinages • p.28

17h30 >> Conférence de l'académie d'Arles : Des vêtements d'Ancien Régime, du Moyen Âge à la Révolution • p.30

Mer 6 à 18h30 >> MuséoTchatte • p.40

Ven 8 à 18h >> Stage adulte : Les ateliers poésie du musée bleu • p.25

17h30 >> Conférence des amis du Réattu : "Arles entre deux guerres et deux mondes à travers la bande dessinée" • p.30

Dim 10 à 11h >> Visite à la loupe : "La Vénus au nez cassé" • p.21

Dim 17 à 11h >> Dimanche en famille : Hibernum Tempus : Joyeuses Saturnales ! • p.23

Jeu 21 à 18h >> Les jeudis d'Arélate : Archéologie et musique. Les origines de la création musicale • p.30

Dim 31 à 18h >> Fermeture exposition : "La (possible) histoire de Valerius Proculus" • p.15

JANVIER

Dim 7 à 11h >> Coups de cœur : Histoire de la caricature • p.28

Ven 12 à 18h >> Stage adulte : Les ateliers poésie du musée bleu • p.25

Dim 14 à 11h >> Visite à la loupe : Le sarcophage de Phèdre et Hippolyte • p.21

17h30 >> Conférence de l'académie d'Arles : Marcel Coen (1918-2008), photographe de la transhumance • p.30

Jeu 18 à 18h >> Les jeudis d'Arélate : La maison de la Harpiste et son jardin italique • p.30

Ven 19 - Sam 20 >> La nuit de la lecture • p.41

Dim 21 à 11h >> Visite à la loupe : Le sarcophage de l'olivaison • p.21

Dim 28 à 11h >> Dimanche en famille : Des tas de tesselles : La mosaïque de l'Aïôn • p.23

FÉVRIER

Dim 4 à 11h >> Coups de cœur : Histoire du baiser • p.28
17h30 >> Conférence de l'académie d'Arles : Vivre à crédit sous l'Ancien Régime • p.30

Ven 9 à 18h >> Stage adulte : Les ateliers poésie du musée bleu • p.25

Dim 11 à 11h >> Visite à la loupe : Le sarcophage du passage de la mer Rouge • p.21

Mer 14 à 18h30 >> MuséoTchatte • p.40

Jeu 15 à 18h >> Les jeudis d'Arélate : L'épave de l'avion de St Exupéry • p. 30

Dim 18 à 11h >> Visite à la loupe : Le cheval dans tous ses états • p.21

Ven 23 – dim 25 >> Arles se livre • p.38

Sam 24 – Dim 25 à 16h30 >> Spectacle : Hermès, globe trotteur, récits mythologiques • p.42

Dim 25 à 11h >> Dimanche en famille : Dis-moi que tu m'aimes • p.23

MARS

Dim 3 à 11h >> Coups de cœur : Les résistantes au patriarcat • p.28

17h30 >> Conférence de l'académie d'Arles : Il y a dix mille ans, l'invention de l'agriculture et toutes ses conséquences • p.30

Lun 4 à 14h >> Atelier fresque : À vos pinceaux ! • p.24

Jeu 7 à 11h >> Ma première visite au musée bleu : L'incroyable Hermès • p.22

Ven 8 à 14h >> Jeux te raconte : De merveilleux nuages • p.22

Sam 9 - Lun 25 >> Printemps des poètes • p.43

Dim 10 à 11h >> Visite à la loupe : "Sarcophage de l'histoire de Jonas" • p.21

Ven 15 à 18h >> Stage adulte : Les ateliers poésie du musée bleu • p.25

Ven 15 à 18h >> Printemps des poètes • p.43

Sam 16 à 10h-17h >> Printemps des poètes : siestes musicales pétiques • p.43

Dim 17 à 11h >> Visite à la loupe : Le lion à la loupe • p.21

Jeu 21 à 18h >> Les jeudis d'Arélate : Les animaux et la religion dans l'Égypte ancienne • p. 30

Sam 23 à 10h-17h >> Printemps des poètes : siestes musicales pétiques • p.43

Dim 24 à 15h >> Printemps des poètes • p.43

Dim 24 à 11h >> Visite à la loupe : "Le sarcophage aux arbres" • p.21

Dim 31 à 11h >> Dimanche en famille : Des expressions venant de la mythologie • p.23

Musée départemental Arles antique

Tél. : 04 13 31 51 03

info.mdaa@departement13.fr

Ouvert tous les jours de 9h30 à 18h.

Fermé le mardi (musée et jardin Hortus).

Fermeture : 1^{er} janvier, 1^{er} mai, 1^{er} novembre et 25 décembre.

TARIFS

Collections permanentes + exposition : 8 € - 5 €*

* TARIF RÉDUIT

Groupes (+10 personnes), + de 65 ans, détenteurs des cartes : Entraide solidarité 13, familles nombreuses, adulte accompagnant le titulaire de la carte "Collégien de Provence", détenteurs du billet Provence Prestige pendant la durée du salon, détenteur d'un billet Museon Arlaten plein tarif.

GRATUITÉ

Moins de 18 ans, demandeurs d'emploi, bénéficiaires du RSA, personnes en situation de handicap, personnes invalides, étudiants, enseignants Pass éducation, journalistes, conservateurs de musées, détenteurs de carte ICOM, personnels du ministère de la Culture, guides de la Caisse Nationale des monuments Historiques, ambassadeurs Pass my Provence, Adhérents "Les Amis du Vieil Arles", détenteurs de la contremarque Culture du cœur, détenteurs d'un billet Museon Arlaten tarif réduit.

ENTRÉE GRATUITE LES PREMIERS DIMANCHES DU MOIS.

VISITES GUIDÉES POUR INDIVIDUELS

Le musée en 15 chefs-d'œuvre

Toute l'année : tous les dimanches à 15h.

Durant la période estivale (du 8 juillet au 3 septembre) :

tous les lundis, jeudis et dimanches à 15h en français et tous les lundis à 16h30 en anglais.

Visite assurée par une guide-conférencière diplômée.

Tarif : 3 € en plus du billet d'entrée, sans réservation.

Visites thématiques : deux dimanches par mois, à 11h. 3 € en plus du billet d'entrée.

VISITES GUIDÉES POUR LES GROUPES

Réservation obligatoire au 04 13 31 51 48

DEVENEZ ADHÉRENT DU MUSÉE

Tarif : 15 € abonnement annuel renouvelable.

- Accès illimité aux collections permanentes et expositions temporaires (file prioritaire)
- Accès gratuit aux visites guidées
- Invitations aux vernissages, envoi du programme d'activités et de la newsletter mensuelle...
- 5 % de remise sur l'ensemble de la boutique

SERVICES

- Librairie-boutique (horaires d'ouverture du musée)
- Consigne gratuite
- Prêts de fauteuil roulant et de siège-canne
- Table à langer
- Aire de pique-nique. Tables de pique-nique à proximité du musée le long du Rhône et dans le jardin Hortus.
- Parking du musée gratuit : voitures, 5 emplacements bus, emplacements réservés aux personnes en situation de handicap. Abri à vélos.

ACCÈS AU MUSÉE

En bus électrique avec la ligne Vi'Arélate !

Itinéraire de la ligne : Musée départementale Arles Antique-Centre-ville-Tour LUMA-Parking des Minimes
Un bus toutes les 16 minutes du lundi au dimanche (exceptés les dimanches et jours fériés du 02 novembre au 31 mars et le 01/05)

Tarif : ticket unitaire 1€ et pass journée 2,50€ - Horaires et informations sur le réseau Enviva : www.tout-enviva.com

Hopla ! centre ancien, la navette vélo gratuite du centre-ville

En complément, une navette vélo gratuite est mise en place dans le centre ancien. Un départ est réalisé toutes les 10 minutes de Clemenceau avec une desserte du centre ancien d'Arles. Fonctionne du lundi au dimanche de 9h à 19h (du 15/04 au 15/09) et du mardi au samedi de 9h à 18h (du 16/09 au 16/04). La ligne ne fonctionne pas les jours fériés. Tout au long de son parcours, le conducteur de la navette vélo peut vous prendre en charge, n'oubliez pas de lui faire signe de la main.

Horaires et informations sur le réseau Enviva : www.tout-enviva.com

Informations pratiques

LE MUSÉE EN 15 CHEFS-D'ŒUVRE

Toute l'année : tous les dimanches à 15h.

Durant la période estivale (du 8 juillet au 3 septembre) : tous les lundis, jeudis et dimanches à 15h en français et tous les lundis à 16h30 en anglais.

Visite assurée par une guide conférencière diplômée.

LA VISITE EN 360° DU MUSÉE BLEU

Les espaces permanents du musée ont été numérisés pour vous offrir un accès illimité à ses collections. Naviguez en 360° d'Auguste à l'allée des sarcophages, attardez-vous autour du chaland Arles-Rhône 3 et profitez de contenus 3D.

<https://storage.net-fs.com/hosting/6288905/5/index.htm>

LE MUSÉE SUR :



Suivez-nous sur les réseaux sociaux :

Twitter, Instagram, Facebook.

Découvrez les films liés aux collections du musée

et à son actualité sur la chaîne Youtube

www.youtube.com/user/museearlesantique





Côtoyant les vestiges antiques du cirque romain et le musée, le jardin public "Hortus" se veut autant un espace de jeux et de fêtes qu'un lieu de découverte du monde romain. Il est inspiré d'un texte écrit par Pline le Jeune à la fin du 1^{er} siècle de notre ère qui décrit un "jardin-hippodrome".

Le parcours de visite alterne lieux de découvertes thématiques, zones de détente et de repos et espaces de jeux basés sur des modèles antiques.



 **TOUTE L'ANNÉE DES KITS À JOUER**
COMPORTANT LES PIÈCES ET RÈGLES
DES JEUX PROPOSÉS SONT DISPONIBLES
 GRATUITEMENT À L'ACCUEIL DU MUSÉE
 (CONTRE DÉPÔT D'UNE PIÈCE D'IDENTITÉ,
 RÉSERVÉ AUX INDIVIDUELS).



Toilettes au musée
Toilettes sèches
à l'entrée du jardin



Les déchets doivent être
déposés dans les corbeilles
prévues à cet effet.



Interdit aux cycles, motos,
véhicules à moteur.



Chiens interdits même
tenus en laisse



Garage à vélo



Fontaine d'eau potable



Il est interdit de faire du feu



Place-marche autoursé



MUSÉE DÉPARTEMENTAL ARLES ANTIQUE

Presqu'île du Cirque-Romain, BP 205 - 13635 Arles cedex
 Phone: 04 13 31 51 03 / info.mdaa@departement13.fr
 Open daily from 9.30am to 6pm, except Tuesdays
 Closing days: January 1, May 1, November 1 and December 25.
 Conferences, classes and workshops, tours, live performances,
 cultural events, archaeological excavations, news updates...

Guided visit in English
 The museum in 15 masterpieces
 During the summer period
 (8 July to 3 September):
 Every Monday at 4.30pm in English.
 The tour is led by a qualified guide.

Rates : Permanent collection + exhibition: 8 €- 5 €*
 FREE ADMISSION ON THE FIRST SUNDAY OF EVERY MONTH.

The most important archaeological collection devoted to antiquity in all of Provence, elegantly presented and in a highly contemporary setting.

The "Musée Bleu", firmly anchored in modernity

Located next to the ruins of the Roman cirque, along the banks of the Rhône, the museum offers visitors a broad archaeological view of Arles and its surroundings, from the Neolithic to Late Antiquity. The innovative triangular architecture of the building, designed by Henri Ciriani in the 1980s and inaugurated in 1995, facilitates a unique dialogue between past and present. Built in concrete covered by blue glass, hence its nickname the "blue museum", it is noted for its elegant displays and superb natural lighting.

ACCESS TO THE MUSEUM

With the Viarelate 100 % electric shuttle

Route of the line: Departmental Museum of Ancient Arles-Town center-LUMA tower-Minimes car park
 One bus every 16 minutes from Monday to Sunday (except Sundays and public holidays from November 2 to March 31 and on May 1)-Rate: €1 unit per ticket and €2.50 per day pass

Hopla! old centre, free bicycle shuttle from the town centre

There is also a free bicycle shuttle in the old center.
 There is a departure every 10 minutes from Clemenceau with service to the old centre of Arles.
 Schedules and informations about the Envia network: www.tout-envia.com

SERVICES

- Bookshop-museum shop (museum opening hours)
- Free consignment
- Loans of wheelchairs and walking stick chairs
- Baby changing table
- Relaxation areas in the museum and the Hortus garden
- Hot / cold drinks and snack dispensers

- Picnic area: picnic tables near the museum along the Rhone and in the Hortus garden.
- Free museum car park: cars, 5 bus places, places reserved for the handicapped.
- Bicycle shelter.



DÉPARTEMENT
**BOUCHES
DU RHÔNE**



Musée départemental Arles antique
Presqu'île du Cirque-Romain BP 205 - 13635 Arles cedex
Tél. 04 13 31 51 03 - Fax. 04 13 31 51 37
www.arlesantique.fr